

Futaba File System Utility - Futaba Dateimanager für die Sender T12FG und FX-30.

Das Futaba Tiny-File Datei-System unterscheidet sich vom Windows File System (FAT, NTFS), weswegen das Kopieren oder Verschieben mit den Windowsprogrammen wie Explorer etc. nicht funktioniert. Die Dateien müssen zuerst mit dem Futaba Dateimanager konvertiert werden.

Mit Hilfe dieser Software können die Modelldateien der beiden Sender Kopiert, Gelöscht und neu sortiert auf den Datenträger geschrieben werden.

Durch den Export mit dieser Software können die Dateien auch mit Windowsprogrammen wie Explorer, Outlook gehandhabt werden, also auf Laufwerke gespeichert, kopiert oder per e-mail verschickt werden.

Dazu ist ein Kartenlesegerät erforderlich und die SD-Karte muss im Lesegerät eingesteckt sein.

Systemvoraussetzungen: Betriebssystem Windows 2000 oder XP



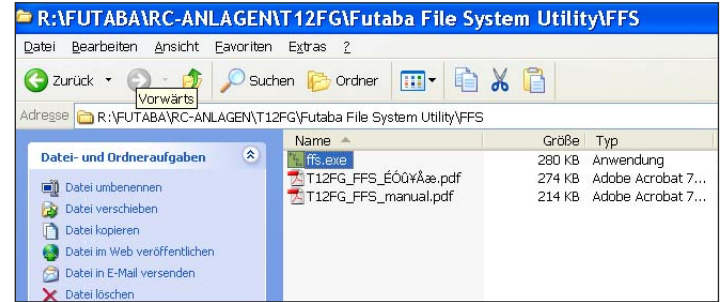
1. Datei FFS.zip vom robbe-downloadserver heruntergeladen und auf die Festplatte in einen Ordner Speicher.



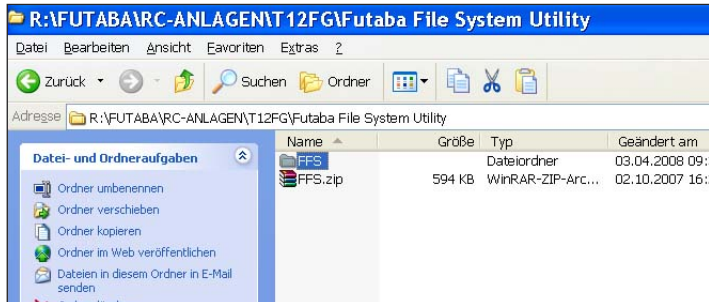
2. Datei FFS.zip markieren



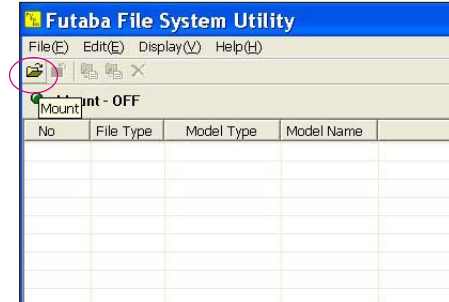
3. Rechte Maustaste drücken und “Entpacken in FFS\” anklicken. Dadurch wird die Datei in diesen Ordner entpackt.



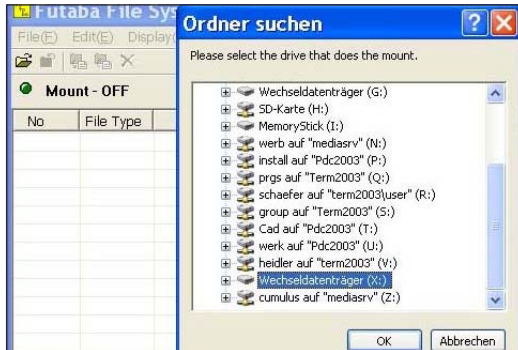
5. Durch Doppelklick auf ffs.exe das Programm öffnen.



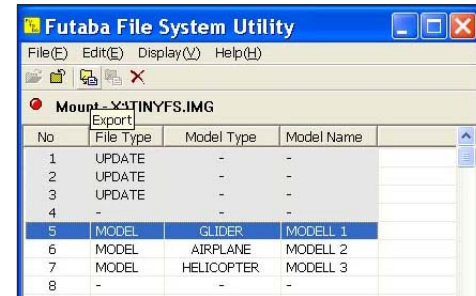
4. Durch Doppelklick auf FFS den Ordner öffnen.



6. Durch Drücken des Logos “Mount” wird die Verbindung zum Datenträger hergestellt.

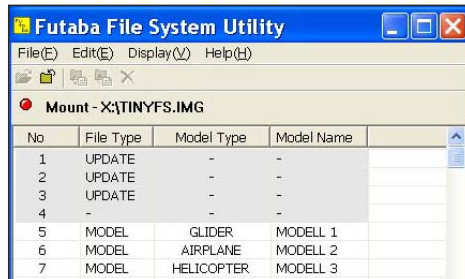


7. Es erscheint das Auswahlfenster der Laufwerke, wählen Sie das Laufwerk des Kartenlesegerätes in dem sich die SD-Karte befindet.

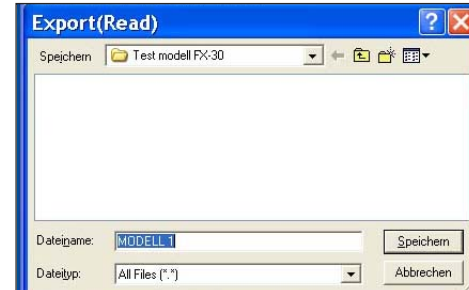


9. Modell-Daten exportieren

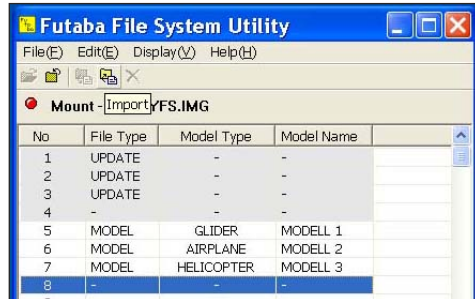
Markieren Sie das zu exportierende Modell mit der linken Maustaste und klicken danach auf den Export-Button. Die Modelldatei wird in eine Windows-Datei exportiert.



8. Die Daten auf der Speicherkarte werden angezeigt. Die Speicherplätze 1...4 sind reserviert für System Dateien, hier im Beispiel Update-Dateien und können nicht beschrieben werden. Angezeigt werden zudem der Modell Name, sowie Modelltyp (Glider = Segler, Airplane=Motormodell, Helicopter=Hubschrauber). Leere Modellspeicher sind mit einem "-" gekennzeichnet

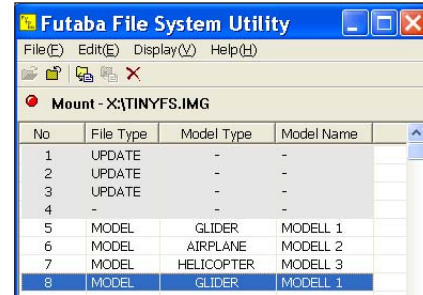


10. Es öffnet sich das Export-Fenster. Wählen Sie das Laufwerk und den Ordner aus wohin die Modelldatei gespeichert werden soll und klicken Sie auf "Speichern".

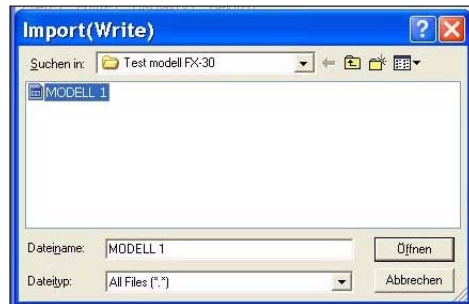


11. Modell-Daten importieren

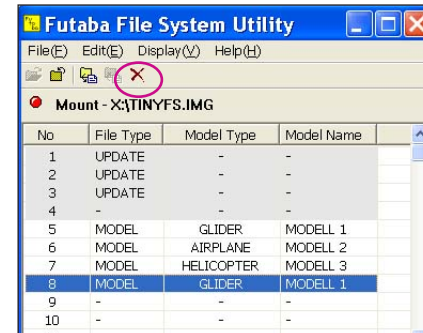
Markieren Sie mit der Maus den Speicherplatz, wohin die importierte Modell-Datei gespeichert werden soll. Danach auf den Import-Button drücken.



13. Der Dateimanager speichert die Datei auf die SD-Karte.

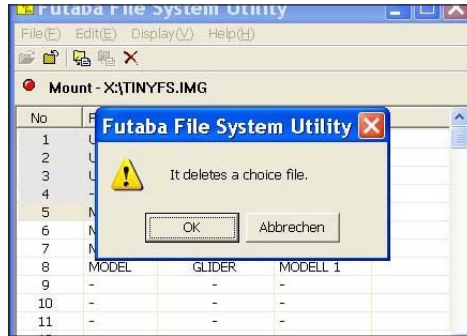


12. Es öffnet sich das Import-Fenster. Wählen Sie die Modelldatei aus welche auf die SD-Karte gespeichert werden soll. Danach mit der Maus auf "Öffnen" klicken.

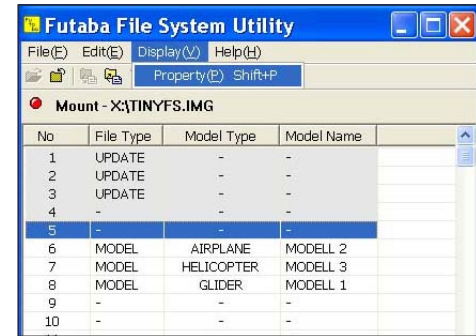


14. Modell-Daten löschen

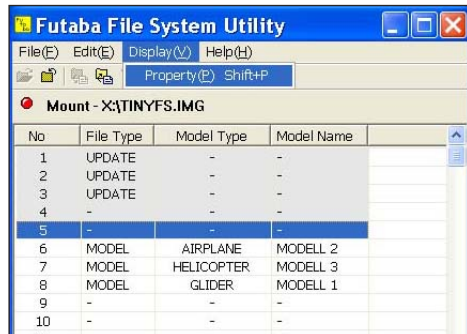
Markieren Sie mit der Maus den Modell-Speicherplatz, der gelöscht werden soll. Danach auf den Delete-Button (Löschen) drücken.



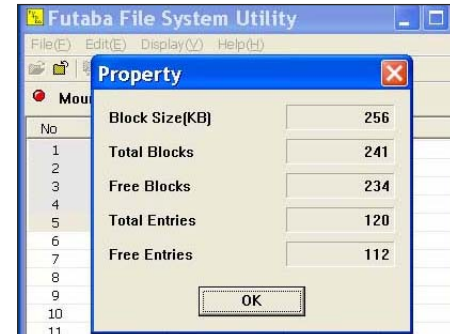
15. Es öffnet sich das Bestätigungsfenster.
 OK klicken = Datei löschen;
 Abbrechen klicken = schließt die Löscheschfrage.



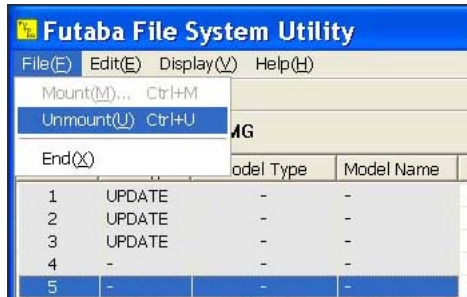
17. **Anzeige der SD-Karten Informationen**
 Durch Drücken von Menü "Display" und danach "Properties, werden Speicherinformationen der SD-Karte angezeigt.



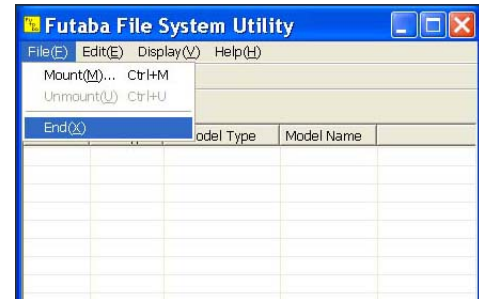
16. Modelldatei wurde von der SD-Karte gelöscht. Durch exportieren, löschen und importieren können die Modelle in die gewünschte Reihenfolge gebracht werden.



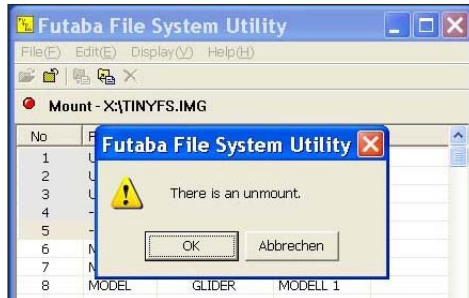
18. **Erläuterung SD-Karteninfo**
 In der Zeile Total Entries steht die maximale Anzahl der Modellspeicher auf dieser Karte.
 Unter Free Entries ist die Anzahl der freien Speicher der SD-Karte zu finden.



19. Bevor die SD-Karte aus dem Lesegerät entnommen werden kann, ist zuerst die Verbindung zu schließen. Drücken Sie mit der Maustaste auf das Menü "File und "Unmount" (unterbrechen).



21. Nun durch Betätigen von "File" und "End" das Programm schließen und SD-Karte entnehmen.



20. Wenn Sie die Sicherheitsabfrage mit "OK" Bestätigen, wird die Verbindung unterbrochen.

Copyright robbe-Modellport Team 2008