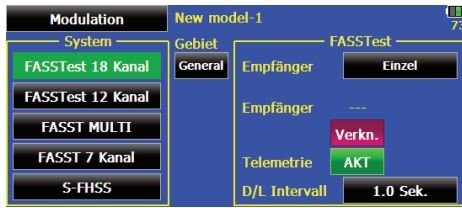


Kleiner, nur 7g leichter 3/18 - Kanal 2,4GHz FASSTest® S.BUS-Empfänger mit voller Reichweite und integriertem Telemetriesender. Mit S.BUS/ S.BUS2 - System für bis zu 18 Kanäle und somit einsetzbar vom Mini - Heli bis zum Großflugmodell.

ANBINDUNG DES EMPFÄNGERS R7003SB

Um die codierten Signale des Senders zu empfangen und umzusetzen, muss der Empfänger an den Sender „gebunden“ werden.

- Beim Anbinden sollte in der Umgebung kein weiteres FASSTest® System eingeschaltet sein.
- Sender und Empfänger nahe zueinander bringen (ca. 50 cm oder näher).
- Sender einschalten und das Menü Basis/Modulation „FASSTest 18 Kanal“ Modulation aufrufen.
- Wählen ob 1 (Einzel) oder 2 Empfänger (Dual) an diesen Modellspeicher des Senders angebunden werden sollen.

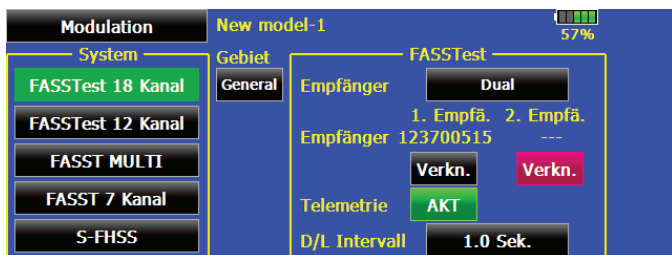


- Button „Verkn.“ drücken, es erscheint ein Untermenü zum Anbinden des Empfängers.

- In diesem Untermenü kann zum einen die Alarmspannung für den Battery Failsafe dieses Empfängers eingestellt werden. Dazu auf den Button B.F/S Spangng. „3,8V“ drücken.
- Es erscheinen die Einstelltasten um die Alarmspannung im Bereich von 3,5 bis 8,4 Volt einzustellen.



- Zum Anderen wird die „Anbindung“ zum Sender hergestellt und gespeichert.
- Taste „Verkn.“ drücken.
- Spannungsversorgung des Empfängers einschalten, dieser startet den Anbindungsprozess und sendet die individuelle Codenummer des Empfängers zum Sender.



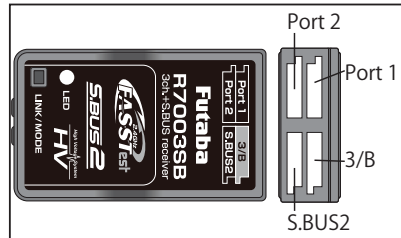
- Die Empfängercodenummer erscheint im Display.
- Nach erfolgter Anbindung leuchtet die Empfänger LED grün.

- Die Anbindung eines evtl. zweiten Empfängers erfolgt in der gleichen Art und Weise.
- Durch Drücken der Taste „D/L Intervall“ kann eingestellt werden, wie häufig die Telemetriedaten vom Empfänger im Modell zum Sender am Boden gefunkt werden.
- Der Einstellbereich beträgt 0,1 bis 2 Sekunden, das entspricht: 0,1 Sek = 10 x pro Sekunde bis 2 Sek = 0,5 x pro Sekunde.
- Je kleiner der Wert, um so häufiger wird die Anzeige aktualisiert.
- Zum Anzeigen von Durchschnittswerten eher eine langsame Intervallzeit (1-2 Sek) einstellen.
- Zur Anzeige von Spitzenwerten (Geschwindigkeit, Variometer) sollte die Anzeige unverzögert erfolgen (D/L auf 0,1).

STATUSANZEIGE DER EMPFÄNGER - LED

LED grün	LED rot	Funktion/Status
AUS	EIN	Sendersignal wird NICHT empfangen
EIN	AUS	Sendersignal wird empfangen
blinkt	AUS	Sendersignale werden empfangen, aber falsche Codenummer.
abwechselnd blinkend		Nicht behebbarer Fehler

EMPFÄNGERAUSGÄNGE



Der Empfänger R7003SB besitzt verschiedene Ausgänge zum Anschluss unterschiedlicher Servotypen, S.BUS-Geräten sowie Telemetrie-Sensoren.

Ausgang:

Normaler PWM-Ausgang:

Die Ausgänge der 3 PWM-Servokanäle sind in 11 Gruppen den Ausgängen Port 1, 2 und 3 (fest auf Port 3) zuteilbar, wodurch die Ausgangsbelegung weitgehend frei gewählt werden kann.

S.BUS-Ausgang (S.BUS= Port 1 (Werkseinstellung)):

An diesem Ausgang können direkt bis zu 18 der neuen, programmierbaren S.BUS Servos oder periphere Geräte wie Kreisel, Flybarless-Systeme oder Drehzahlregler angeschlossen werden.

- Eine Zuleitung für alle Kanäle.
 - Kein Kabelgewirr und geringeres Gewicht.
 - Weitere Standard-Servos können über S.BUS PWM-Adapter am Empfänger angeschlossen werden. Einfacher geht es nicht.
- Achten Sie auf die Kennzeichnung der Geräte mit diesem Logo



3/B:

Kanal 3 bzw. Empfängerakku.

Telemetrie:

Über den S.BUS2-Anschluss können S.BUS2-Geräte oder Sensoren angeschlossen und bis zu 32 Telemetrie-Datensätze übertragen werden. Der im Empfänger integrierte Sender funkt die am S.BUS2-Anschluss anliegenden Telemetrie-Daten zum FASSTest®-Sender, wo diese im Display angezeigt, angesagt oder akustisch ausgegeben werden. Alternativ können die Daten auch zur separaten Telemetry-Box (No.F1666) gefunkt werden.



Wie in der nachstehenden Tabelle zu erkennen, kann der Empfänger in unterschiedlichen Modi A...K betrieben werden. Dabei ändert sich die Kanalausgabe am Port 1+2 des Empfängers entsprechend.

• EMPFÄNGER-AUSGANGSBELEGUNG ÄNDERN

1. „LINK/MODE“- Taste gedrückt halten.
2. Empfängerspannung einschalten.



- grüne und rote LED leuchten gemeinsam
- „LINK/MODE“- Taste loslassen.
- Danach wird eine Blinksequenz der LED angezeigt.
- In der Grundeinstellung blinkt die rote LED 1 x (Mode A)

Mode	Ausgang			
	Port1	Port2	3/B	S.BUS2
A (Werkseinstellung)	S.BUS	KA2	KA3	S.BUS2

3. Durch Drücken der Link-Taste einen anderen Mode wählen
- Der gewählte Mode wird durch Blinken angezeigt, siehe Tabelle.

Mode	Ausgang				LED Blinksequenz
	Port1	Port2	3/B	S.BUS2	
A (Werk.)	S.BUS			S.BUS2	rot 1x
B	S.BUS2				rot 2x
C	S.BUS	KA2		S.BUS	rot 3x
D					rot 4x
E	KA1				grün 1x
F			KA3		grün 2x
G	KA2	KA4			grün 3x
H	KA1	KA5		S.BUS2	grün 4x
I	KA2	KA7			rot und grün 1x
J	KA4	KA8			rot und grün 2x
K	KA11	KA12			rot und grün 3x

4. Um den Mode nun zu ändern
 - „LINK/MODE“ Taste für ca. 2 Sek. gedrückt halten.
 - es blinken die rote und grüne LED gemeinsam
 - danach wechselt die Anzeige auf die rote LED (Empfang)
5. Zum Speichern des Modus, Empfänger ausschalten.
6. 5 Sek. nach dem einschalten des Empfängers, wird der eingestellte Mode über die jeweilige LED Blinksequenz angezeigt.

Hinweis:

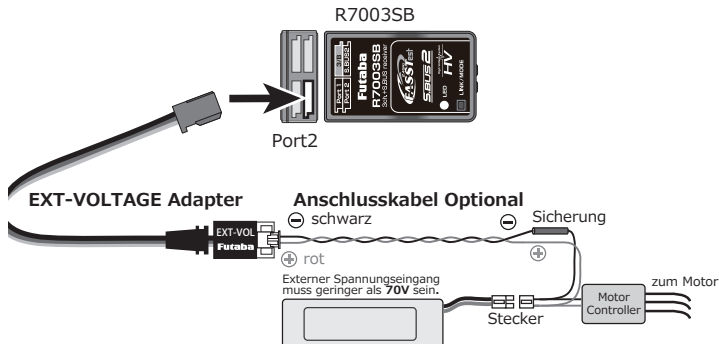
Der Sender an dem der Empfänger angebunden ist, darf während der Änderung der Ausgangsbelegung nicht eingeschaltet sein.

In keinem Fall S.BUS Geräte am S.BUS2 Ausgang anschließen. Wir empfehlen eine strikte Trennung und Einsatz der S.BUS und S.BUS2 Geräte am jeweiligen Anschluss.

• EXTRA VOLTAGE (SPANNUNG)

Beim Anschluss des Empfängers werden automatisch die Daten wie Empfängerakkuspannung, externe Spannung (bis 70V-DC) sowie die Antennensignalstärke, also die wichtigsten Telemetrie-Daten, zu Boden gefunkt.

Zur Messung der externen Spannung (Flugakku) wird der Ausgang Port 2 von Servobetrieb auf Spannungsmessung umgeschaltet, der Anschluss erfolgt über das optionale Anschlusskabel „Extra Voltage“ (No. F1001100) und dem Extra Voltage Adapter der im Lieferumfang enthalten ist.



• EXTERNE VOLTAGE MODE EINSCHALTEN BZW. ÄNDERN

1. Empfänger einschalten. LED leuchtet rot.
2. Drücken und halten Sie die Mode/Link Taste für min. 5 Sekunden.
3. Lassen Sie die Mode/Link Taste nun los. Die LED sollte nun grün blinken.
4. Jedes Drücken der Mode/Link Taste, schaltet den Modus um.
5. Wenn der gewünschte Mode eingestellt wurde, muss die Mode/Link Taste für min. 2 Sek. Gedrückt werden.
6. Wenn die LED Orange blinkt, wurde die Einstellung übernommen.
7. Damit die Einstellung übernommen wird, Empfänger ausschalten.

Hinweis:

Der Sender an dem der Empfänger angebunden ist, darf während der Änderung der Ausgangsbelegung nicht eingeschaltet sein.

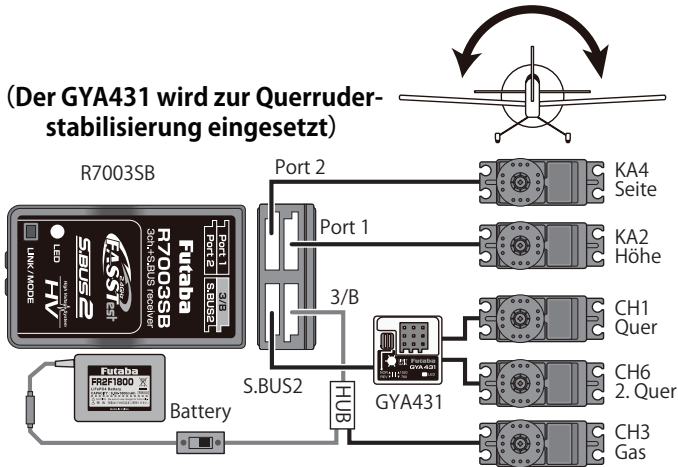
Mode	Externe Spannungsmessung	LED blinkt
Servo Mode	AUS	grün 1x
EXT-VOL Mode	EIN	grün 2x

Nutzung des Empfängers R7003SB mit GYA430, GYA431 und CGY750

Bei der Nutzung des Empfängers mit einem Kreisel, kann die Ausgangsbelegung entsprechend eingestellt werden, siehe Tabelle.

Kreisel Kontroll Kanal	Kanal Mode
Seite	D,E
Höhe	F
Quer	G
Höhe+Seite	H
Quer+Seite	I
Quer+Höhe	J
Quer+Höhe+Seite oder Kreisel CGY750	K

Beispiel: Anschluss des GYA431 an R7003SB im Mode G



TECHNISCHE DATEN

EMPFÄNGER R 7003SB FASSTest® NO.F1004

Kanalzahl: 3...18
Frequenzband: 2,4–2,4835 GHz
Übertragungssystem: FASSTest®
Kanalraster: 2048 kHz
Betriebsspannung: 3,7-7,4 V (4-5 Zellen NX/2 LiFe / 1-2 LiPo)
Stromaufnahme: 50 mA
Abmessungen: 37,4 x 22,5 x 9,3 mm
Gewicht: 7,2 g

TIPPS ZUM EINBAU UND ANTENNENVERLEGUNG VON 2,4 GHz EMPFÄNGERN

Jeder RC-Anwender hat im Laufe der Jahre seine eigenen Erfahrungen beim Einbau und Anwendung mit RC-Komponenten gesammelt.

Dennoch sollten wir einige geänderte Gegebenheiten beim 2,4 GHz System beachten und die RC-Komponenten entsprechend einbauen und anwenden.

Einer der häufigsten Fehler ist es, wie bisher den Empfänger in Schaumstoff einzuwickeln oder in ein Schaumstoffrohr zu stecken um sie vor Vibrationen zu schützen.

Dies ist bei den 2,4 GHz Empfänger nicht erforderlich, da diese keine Keramikfilter mehr besitzen und deshalb vibrationsunempfindlich sind.

Durch die Ummantelung mit Schaumstoff kann die Wärme nicht vom Empfänger abgeführt werden.

Wir empfehlen 2,4 GHz Empfänger mit Doppelseitigem Klebeband mit Schaumstoffkern (oder Klettband) zu montieren.

Der Temperaturbereich für Fernsteuerkomponenten im Allgemeinen liegt bei -15°C...+55°C.

Es ist der typische Bereich, welcher seitens der Hersteller von Elektronikbauteilen angegeben wird.

Die erste Empfängergeneration war temperaturbeständig bis etwa 70-75°C, die Nachfolgeneration von 80-85°C. Die jüngste Generation sogar noch darüber hinaus.

Trotzdem sollte man mit der entsprechenden Umsicht handeln und folgende Hinweise zu beachten:

- An heißen, sonnigen Tagen Modelle nicht im PKW lassen, um zu vermeiden, dass sich Material und Elektronik zu sehr aufheizen.
- Für Lüftung sorgen oder noch besser Modell aus dem Auto nehmen und im Schatten des Autos lagern.
- Bei transparent oder hell lackierten Kabinenhauben heizen sich Rumpf und RC-Komponenten wegen der durchscheinenden Sonne auf. Kabinenhaube abnehmen und so für Luftzirkulation im Rumpf sorgen, oder mit hellem Tuch abdecken.

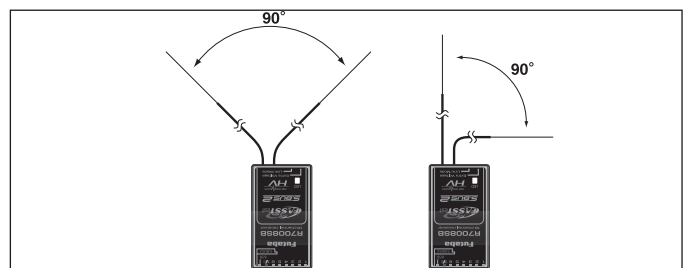
- Dunkle Modelle mit einem Tuch abdecken, oder in den Schatten stellen.
- In keinem Fall schlanke / schwarze CFK /GFK Rumpfe mit eingesetztem Empfänger im Auto oder in praller Sonne liegen lassen.
- Den Empfänger nicht in der Nähe von Motor und Auspuffanlagen montieren, die Strahlungswärme kann den Empfänger zu sehr aufheizen.
- Durch den Rumpf laufende Schalldämpfer z. B. mit einer Balsaverkleidung wärmetechnisch abschotten, um zu hohe Rumpftemperaturen zu vermeiden.
- Versuchen Sie eine Luftzirkulation durch den Rumpf zu ermöglichen.
- Gegebenfalls Lüftungs-Öffnungen in Kabinenhaube oder Rumpf vorsehen.

Generelles zum Thema 2,4 GHz RC-Anlagen

- Die Reichweite des 2,4 GHz Systems ist größer als die von 35 MHz Anlagen. Sie beträgt in Bodennähe ca. 2000 Meter und in der Luft mehr als 3000 m.
Die nachstehend beschriebenen Wetter- und Hindernissabhängigen Reichweitenreduzierungen beeinträchtigen die Funktion also nicht sondern reduzieren lediglich die Reserve.
- Größere Hindernisse zwischen Sender und Empfänger können das Signal dämpfen oder blockieren.
- In Bodennähe ist die Dämpfung des Sendesignals höher als bei 35 MHz Anlagen. An nebligen Tagen und/oder bei nassem Boden kann die Reichweite in Bodennähe reduziert sein.
- Befindet sich ein Modell in Bodennähe und gelangt ein Hindernis (Person, Fahrzeug, Objekt etc.) zwischen Sender und Empfänger so wird sich die Reichweite deutlich reduzieren.
- Die Ausbreitung der 2,4 GHz Signale erfolgt nahezu geradlinig, deswegen ist es erforderlich, immer Sichtkontakt zum Modell zu besitzen.
- Die Empfänger mit 2 Antennen besitzen ein Diversity-System und entsprechende Eingangsstufen, dieses System prüft ständig den Signalpegel beider Antenneneingänge und schaltet blitzschnell und übergangslos auf das stärkere Signal um.
- Werden die beiden Antennen im 90° Winkel zueinander angeordnet, wird die bei nur einer Antenne übliche Lageabhängigkeit wesentlich verbessert, was die Empfangssicherheit deutlich erhöht.
- Die PRE-VISON Software scannt permanent das Eingangssignal ab und führt, falls erforderlich, eine Fehlerkorrektur durch.

Um optimale Empfangsergebnisse zu erzielen, beachten sie folgende Hinweise zur Antennenverlegung:

- Die beiden Antennen soweit als möglich voneinander platzieren.
- Die beiden Antennen sollten gestreckt verlegt werden.
- Der Winkel der Antennen zueinander sollte ungefähr 90° betragen.



- Große Modelle besitzen oft größere Metallteile, welche den HF-Empfang dämpfen können. In solchen Fällen die Antenne links

- und rechts davon positionieren.
- Die Antennen sollten nicht parallel und mindestens 1,5...2 cm entfernt verlegt werden von:
 - Metall, Karbon, Kabeln, Bowdenzug, Seilsteuerungen, Karbonschubstangen, Kohlerowings etc.
 - stromführenden Regler- oder Motorkabeln
 - Zündkerzen, Zündkerzenheizern
 - Orten mit statischer Aufladung, wie Zahnriemen, Turbinen etc.
- Antenne aus Rumpfen mit abschirmenden Materialien (Karbon, Metall, etc.) auf kürzestem Weg aus dem Rumpf führen
- Die Antennen-Enden weder innen noch außen entlang an elektrisch leitenden Materialien (Metall, Karbon) befestigen
- Dies gilt nicht für das Koaxialkabel, sondern nur für den Endbereich der Antenne.
- Enge Verlegeradien für das Koaxialkabel sind zu vermeiden, ebenso ein Knicken des Kabels.
- Empfänger vor Feuchtigkeit schützen.

Hinweise zum Einbau von 2,4 GHz Empfängern:

- Stromversorgung möglichst mit einem niederohmigen LiPo- oder NiMH Akku herstellen.
- Getaktete BEC-Systeme zur Stromversorgung müssen ausreichend dimensioniert sein, bricht die Spannung unter Last auf einen Wert von unter 3,8 Volt ein, dann muss der Empfänger einen Reset machen und neu starten, was ca. 2-3 Sekunden Signalverlust bedeutet.
Um dies zu verhindern, sind ggf. sogenannte RX-Kondensatoren am Empfänger einzusetzen, welche kurzzeitige Spannungseinbrüche überbrücken. (RX-Kondensator 1800µF No. F 1621 oder 3600µF No. F1622).
- 2,4 GHz Empfänger sind durch Ihre hohe Zwischenfrequenz von 800 MHz relativ immun gegen Elektromog (wie Knackimpulse, HF-Einstrahlung, statische Aufladung, etc.), da dieser bei einer Frequenz ab ca. 300-400 MHz nur noch eine geringe Amplitude besitzt.
Bei bekannt stark störenden Elektronik-Zusatzgeräten ist es unter ungünstigen Umständen erforderlich, einen Entstörfilter No. F 1413 einzusetzen, um diese Störungen vom Empfänger fern zu halten.
Ob der Einsatz eines solchen Filters erforderlich ist zeigt ein Reichweitentest.

Um starke statische Aufladungen zu verhindern sind am Modell Vorkehrungen zu treffen: Hubschrauber:

- Verbinden Sie Heckrohr und Chassis mit einem Masseband. Bei Zahnriemenantrieb ggf. eine „Kupferbürste“ anbringen um Aufladungen vom Zahnriemen abzuleiten. Eventuell auch die Zahnriemenrollen elektrisch leitend mit dem Chassis verbinden.
- Bei Elektro-Heli's ist es meist erforderlich das Heckrohr mit dem Motorgehäuse zu verbinden.
- Kommen CFK/GFK Blätter sowie ein CFK-Heckrohr zum Einsatz, so kann dies bei hohen Drehzahlen und geringer Luftfeuchtigkeit dazu führen, dass massive statische Aufladungen produziert werden. Um dies zu vermeiden sollte vom Heckrotor-Getriebe bis zur Hauptrotorwelle eine leitende Verbindung bestehen. Auch der Einsatz von Antistatik-Sprays (z.B. Kontakt Chemie) hat sich bewährt.

Turbinen:

- Verbinden Sie das Abschirmblech der Turbine mit einem Masseband um statische Aufladungen zu verhindern.
- Bei schnellen Jetmodellen aus GFK, entsteht durch die hohe Geschwindigkeit häufig (besonders bei geringer Luftfeuchte) eine hohe statische Aufladung (ca. 40.000 Volt). Hier sind GFK-Teile, größer ca. 10 cm², leitend miteinander zu verbinden.
- Auch nach außen durch den Rumpf geführte Anschlüsse (Tank-

anschluss etc.) sind elektrisch leitend miteinander zu verbinden um statische Aufladungen zu vermeiden. Statische Aufladungen können über den Tankschlauch dazu führen, dass Abstellventile betätigt werden.

- Auch die Fahrwerksreifen können statische Aufladungen provozieren und sollten daher mit Kupferbürsten versehen werden.

Hinweise zur Empfängerantenne

Insbesondere bei Hubschraubermodellen, die hohe Vibrationen ausgesetzt sind, empfehlen wir, die Antennen nicht direkt am Koaxialkabelende zu fixieren. Dies kann dazu führen, dass das Antennenende abknickt oder abvibriert. Die Befestigung sollte ca. 1-2 cm vorher am Kabel erfolgen, damit der Endteil flexibel bleibt. Je nach Anforderung kann das Ende auch zusätzlich mit einem Bowdenzugröhrchen gesichert werden.

Konformitätserklärung

Hiermit erklärt die **robbe Modellsport GmbH & Co. KG**, dass sich dieses Gerät in Übereinstimmung mit den grundlegenden Anforderungen und anderen relevanten Vorschriften der **entsprechenden CE Richtlinien** befindet. Die Original-Konformitätserklärung finden Sie im Internet unter **www.robbe.com**, bei der jeweiligen Gerätebeschreibung durch Aufruf des Logo-Buttons „Konformitätserklärung“.

Entsorgung



Elektronische Geräte dürfen nicht einfach in eine übliche Mülltonne geworfen werden. Das Gerät ist daher mit dem nebenstehenden Symbol gekennzeichnet.

Dieses Symbol bedeutet, dass elektrische und elektronische Geräte am Ende ihrer Nutzungsdauer, vom Hausmüll getrennt, entsorgt werden müssen. Entsorgen Sie das Gerät bei Ihrer örtlichen kommunalen Sammelstelle oder Recycling-Zentrum. Dies gilt für Länder der Europäischen Union sowie anderen Europäischen Ländern mit separatem Sammelsystem.



robbe Modellsport GmbH & Co.KG Telefon +49 (0) 6644 / 87-0
 Metzloser Straße 38 robbe-Form
 D-36355 Grebenhain Irrtum und technische Änderungen vorbehalten.
 OT Metzlos/Gehaag

Copyright robbe-Modellsport 2013

Kopie und Nachdruck, auch auszugsweise, nur mit schriftlicher Genehmigung der robbe-Modellsport GmbH & Co.KG

Diese Anleitung ist aus Gründen der kleinen Verpackung im Umfang eingeschränkt. Auf der robbe Homepage unter www.robbe.de und der Bestellnummer dieses Produktes finden Sie eine ausführlichere Anleitung zu dem Empfänger mit Hinweisen zum Einbau. Bitte auch die Anleitung des Fernstellers bezügl. Einbau und Handling lesen.